

太平智胜

投资连结保险

2007年第5期(总第5期)

投资分析报告

本期目录

- 一、宏观经济走势分析
- 二、市场走势分析
- 三、太平智胜投连账户分析



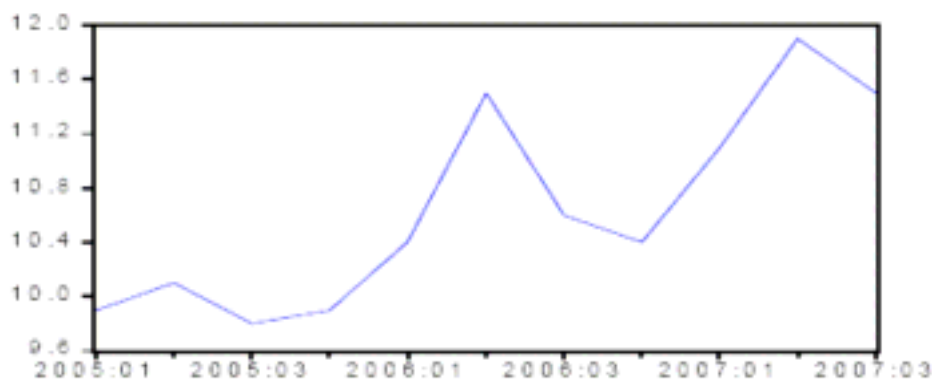
太平人寿保险有限公司
TAIPING LIFE INSURANCE CO., LTD.

一、宏观经济走势分析

1. GDP增速中第二产业贡献突出，第三产业贡献加大

前三季度国内生产总值166043亿元，同比增长11.5%，比上年同期加快0.7个百分点。其中，一季度增长11.1%，二季度增长11.9%，三季度增长11.5%。分产业看，第一产业增加值18207亿元，增长4.3%，回落0.6个百分点；第二产业增加值83478亿元，增长13.5%，加快0.2个百分点；第三产业增加值64358亿元，增长11.0%，加快1.5个百分点。

图1 GDP增长速度



2. 对外贸易较快增长，贸易顺差继续增加

前三季度，我国进出口总额15708亿美元，同比增长23.5%，比上年同期回落0.8个百分点。其中，出口8782亿美元，增长27.1%，加快0.6个百分点；进口6926亿美元，增长19.1%，回落2.6个百分点。

2007年1-9月，贸易顺差达到1865.5亿美元，比上年同期增加758亿美元，同比增长了69%。前9个月的累积贸易顺差已经相当于去年的全年的1.05倍。

图2 累计贸易顺差同比

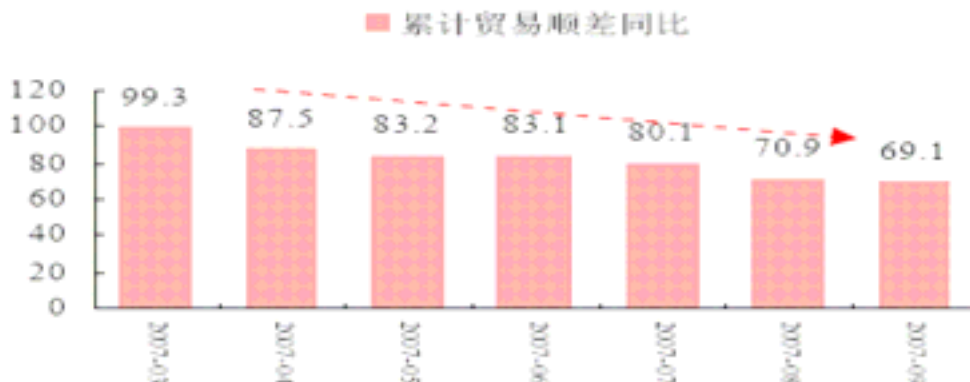
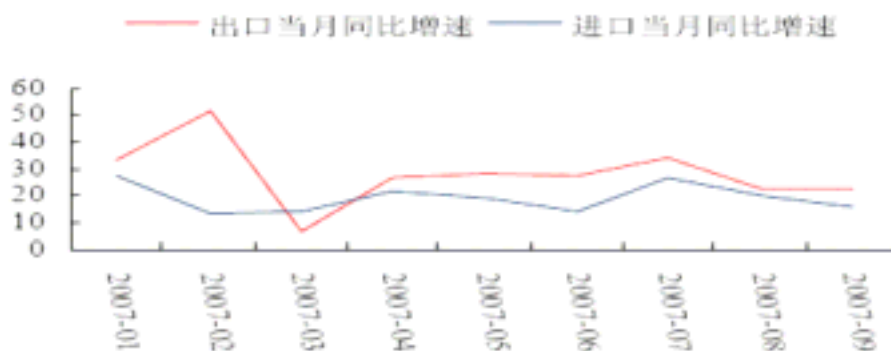


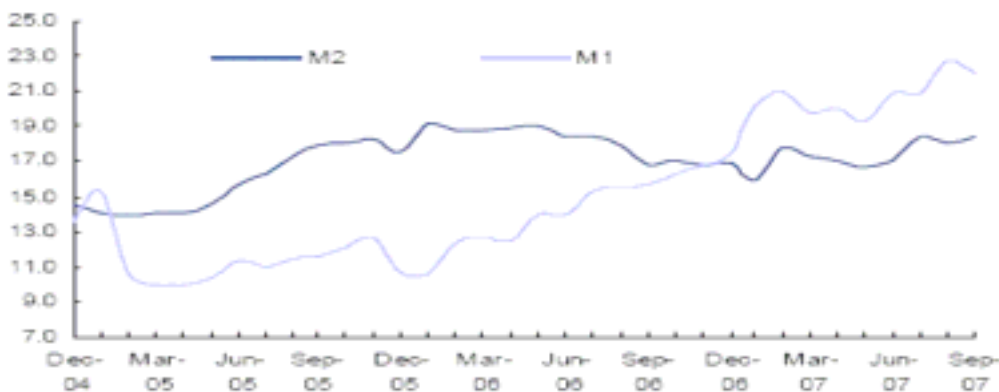
图3 进出口增长率



3. 货币信贷增速仍然较快，流动性过剩比较突出

9月末，广义货币（M2）39.3万亿元，同比增长18.5%，比上年末加快1.5个百分点；狭义货币供应量（M1）14.3万亿元，增长22.1%，加快4.6个百分点；流通中现金（M0）29031亿元，增长13.0%，加快0.4个百分点。9月末，金融机构各项贷款余额比年初增加33602亿元，同比多增6422亿元；各项存款余额比年初增加47488亿元，同比多增5893亿元。前三季度，货币净投放1958亿元，同比多投放302亿元。

图4 货币供应量



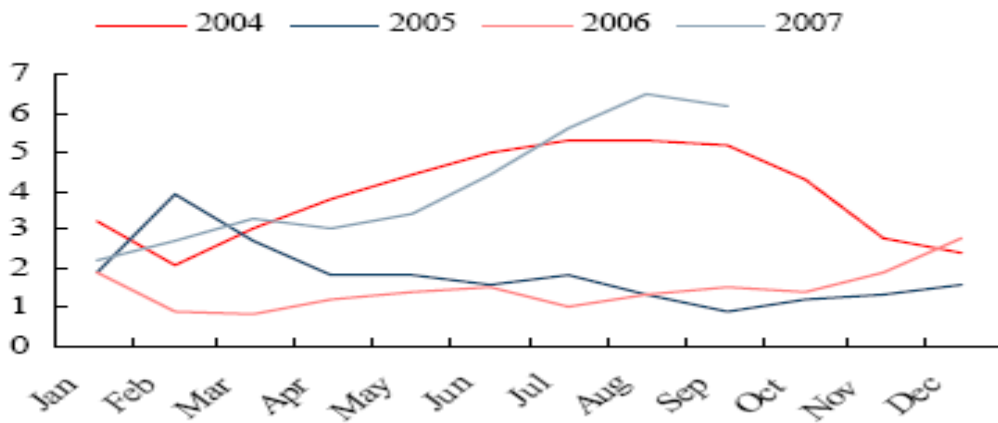
4. CPI 涨幅仍然较高

居民消费价格（CPI）在预期中小幅回落，当月CPI同比上涨6.2%，较8月回落0.3个百分点，但环比上涨了0.3%，而前三季度CPI同比上涨4.1%，首次超过4%水平。从分类别看，CPI中上涨较快的主要是食品价格。前三季度，食品价格同比上涨10.6%。其中，粮食上涨6.3%，蛋上涨26.2%，肉禽及其制品上涨29.1%。



10月份附近CPI很可能会达到全年的高点，之后走势将会维持在高位，全年通涨水平预计在4.5%左右。

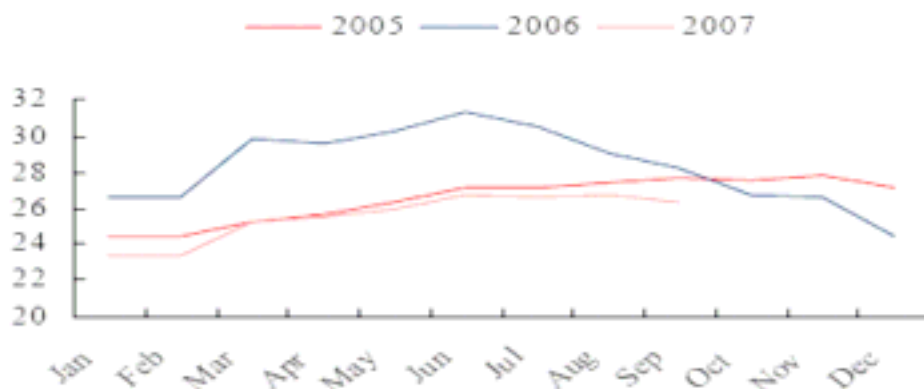
图5 CPI年度比较



5. 固定资产投资增幅小幅回落

前三季度，全社会固定资产投资91529亿元，同比增长25.7%，比上年同期回落1.6个百分点。分城乡看，城镇投资78247亿元，同比增长26.4%（9月份增长24.8%），比上年同期回落1.8个百分点；农村投资13282亿元，增长21.2%。9月份的固定资产投资数据显示，投资在低基数的背景下走低。今年9月，城镇固定资产投资同比增长24.8%，这是自今年3月以来的最低增幅。

图6 固定资产投资同比增长



二、市场走势分析

最近一个月，大盘蓝筹股牵引指数上涨，“二八”现象突出。管理层暂停A

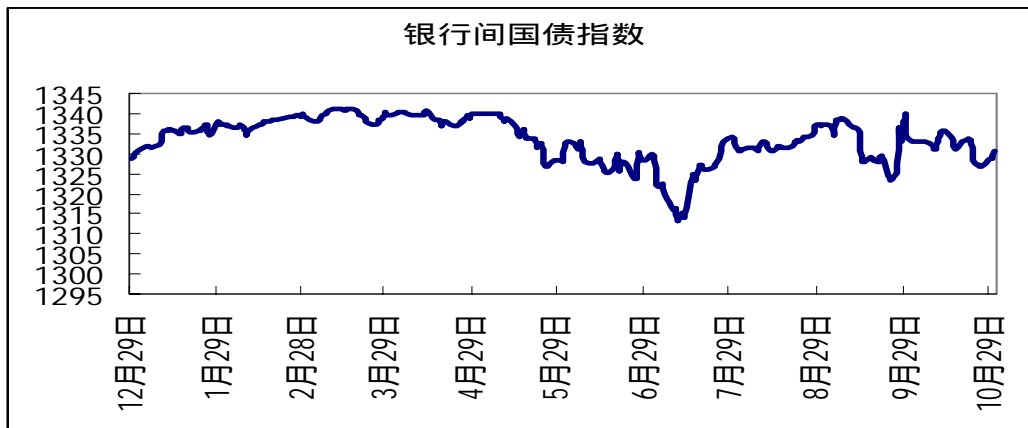


股基金发行，大盘股回归以及QDII发行加速对二级市场资金起到分流作用。

得益于产品价格上涨、资产注入增厚或二级市场投资收益，三季度上市公司业绩增长向好，对股价有所支撑。

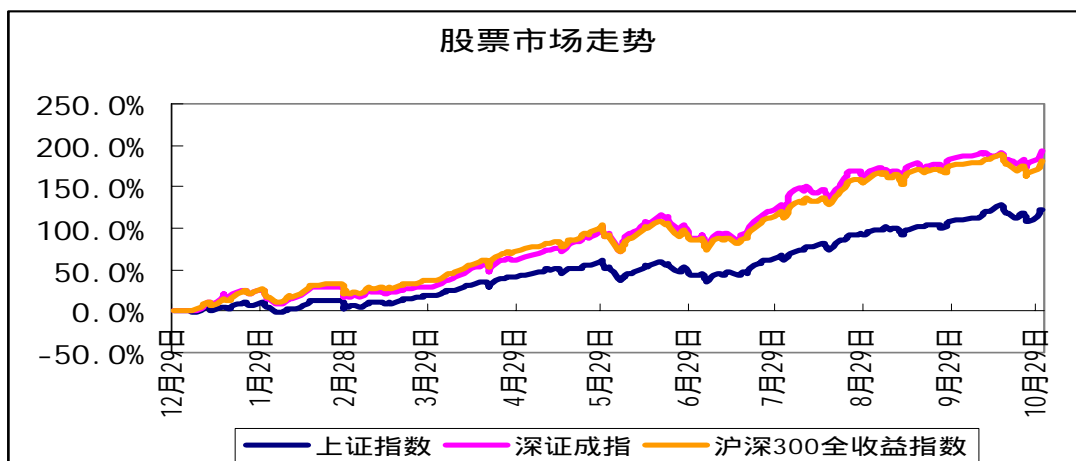
1. 债券市场

本月由于流动性收紧的缘故，各个年期的国债的收益率均有所上升，具体反映到中长期的国债上面，最近一期10年期的特别国债的收益率已接近4.50%。以配置为主要目的的机构，对中长期债券的需求依然没有减弱，但是跟历次中长期国债的发行情况相比较，认购倍数和甲类主承销商的追加认购额度均有所下降。



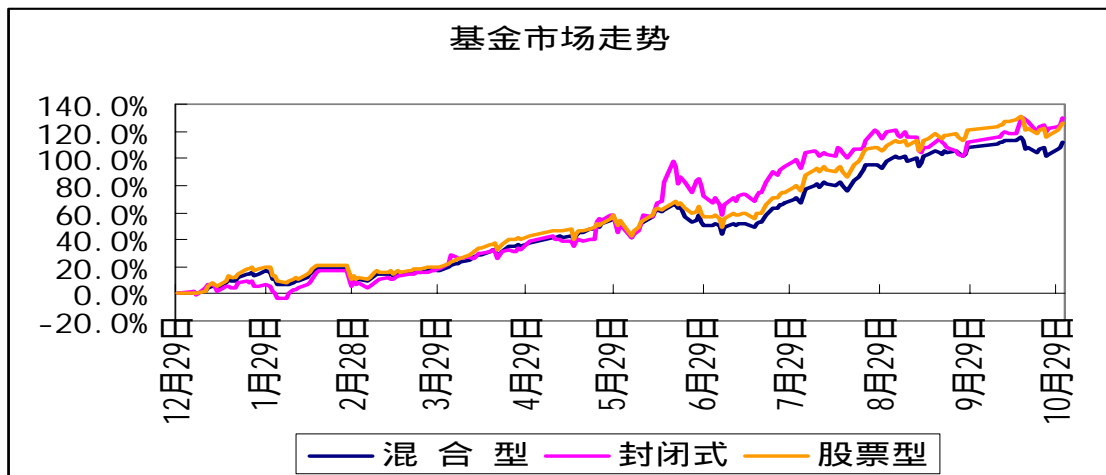
2. 股票市场

截至到10月底，沪深300全收益指数、上证指数和深成指的涨幅分别是180.55%、122.57%和193.83%。其中，10月份沪深300全收益指数、上证指数和深成指的涨幅分别是1.94%、7.25%和3.53%。



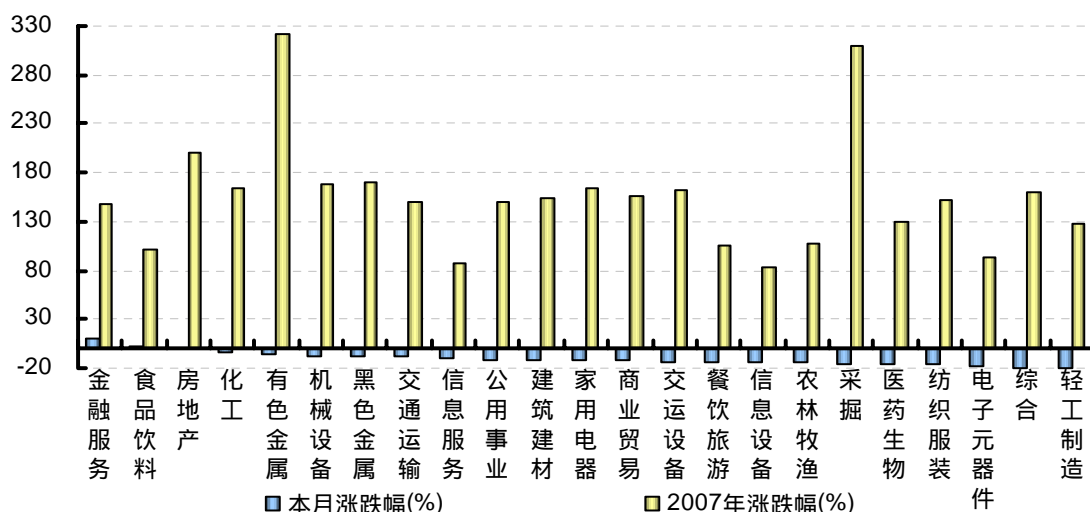
3. 基金市场

截至到10月底，股票型基金净值增长率、混合型基金净值增长率和封闭式基金价格增长率分别是126.10%、111.38%和130.25%。其中10月份，股票型基金、混合型和和封闭式基金增长率分别是2.27%、1.48%和8.49%。



4. 行业表现

2007年前10个月，23个一级行业指数中，涨幅较大的分别是有色金属、采掘、房地产等行业。



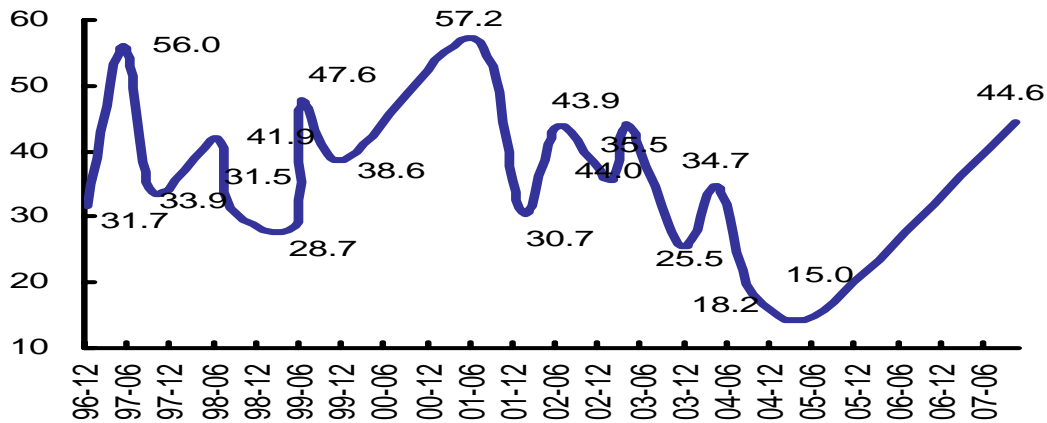
5. 估值水平

截至2007年10月底，上海A股算术平均价格为18.10元。平均市盈率(扣除亏

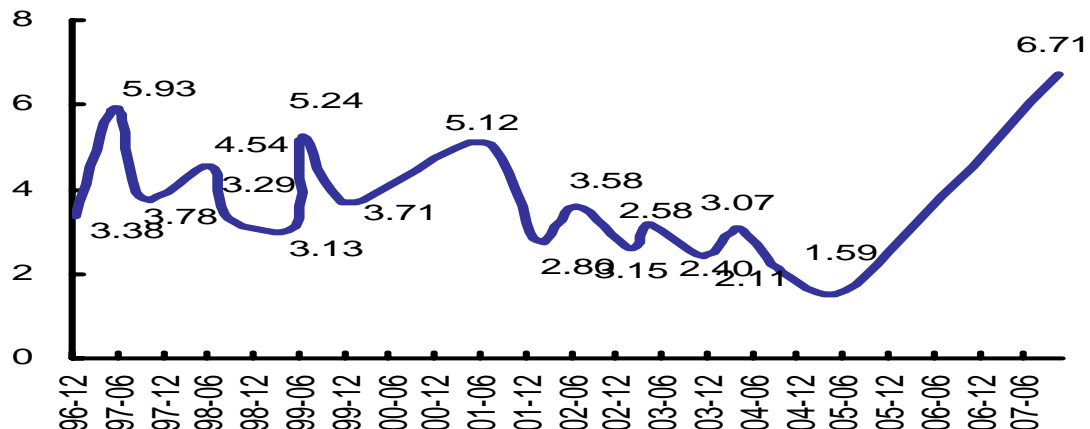


损股)为44.6倍,平均市净率(扣除负资产股)为6.71倍。

上海A股总股本加权平均市盈率变动图(扣除亏损股)



上海A股总股本加权平均市净率变动图(扣除负资产股)



三、智胜投连账户分析

(一) 动力增长账户操作

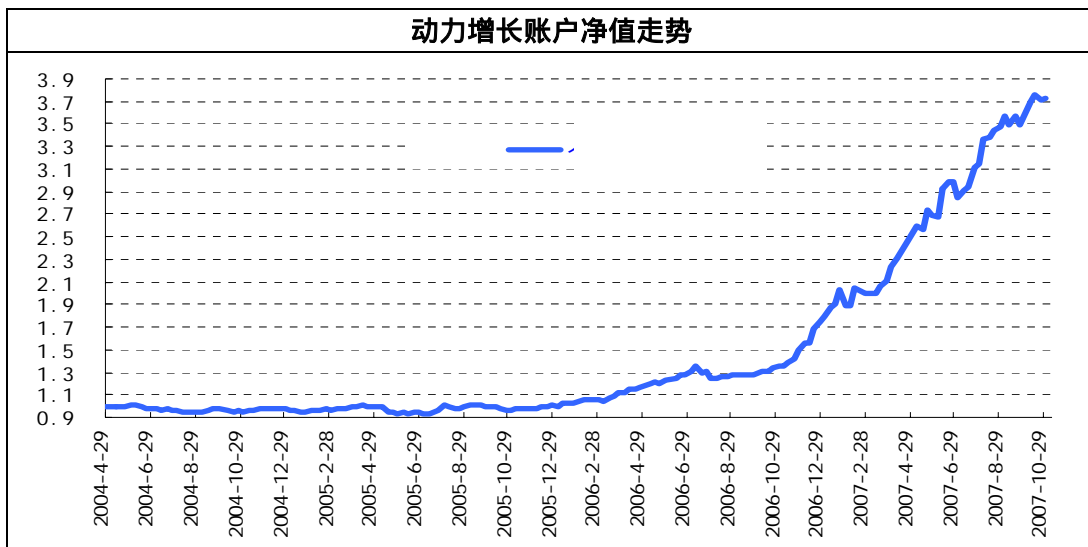
1. 10月份投资策略

10月份仍旧坚持防守为主的策略:仓位平均保持在60%以下,并且品种以风险低,安全的品种为主。

2. 10月份投资绩效

截止到2007年10月最后一个定价日,账户净值为3.7253元,比上月环比上涨6.70%。年初至今(2007年10月31日)的累积收益率为113%。





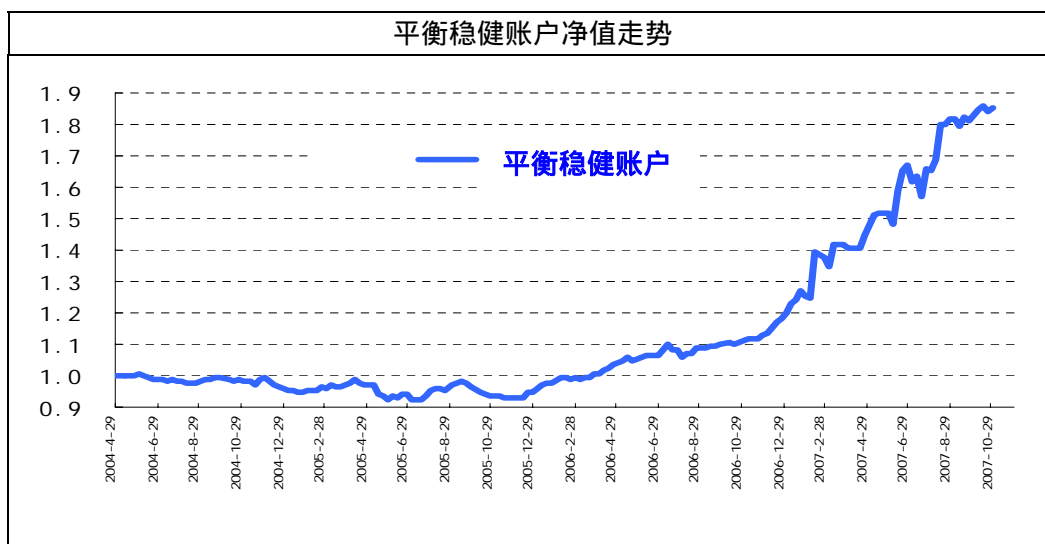
3. 10月份操作计划

2007年11月, 控制风险是首要目标, 加大低风险投资比例, 例如新股/增发申购以及债券型基金。

(二) 平衡稳健账户操作

1. 10月份投资绩效

截止到2007年10月最后一个定价日, 账户净值为1.8528元, 比上月环比上升2.34%。年初至今的累积收益率为56.61%。



2. 10月份投资策略

10月份无大的操作。



3. 下月操作计划

我们判断股票市场将继续呈现高位震荡的态势。因此，保留现金，多看、多研究、少操作的策略会持续一段时间。11月份将不增加权益配置，利用现金增加一些无风险套利的操作。

特别声明：

本报告所引用的宏观经济数据及证券市场交易数据基于太平人寿认为可信的公开资料或实地调研资料，但太平人寿对这些信息的准确性和完整性不作任何保证，且本报告中的资料、意见、预测均反映报告初次公开发布时的判断，可能会随时调整。报告中的信息或所表达意见不构成投资、法律、会计或税务的最终操作建议，太平人寿不就报告中的内容对最终操作建议做出任何担保。

